



PLÁNSKÝ MĚSÍČNÍK

Číslo 5

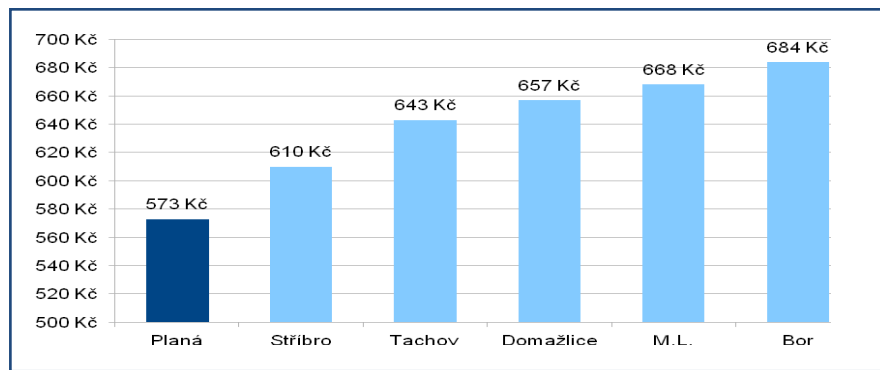
Rok 2014

Kč 2



Slovo starostky

Vážení občané,
právě nacházíte ve svých schránkách vyúčtování topné sezóny 2013. V loňském roce byl mnohem větší počet otopných dnů, protože zima nás trápila ještě v měsíci květnu. To se u některých z Vás projevilo ve větší spotřebě tepla. Pro porovnání nákladů na teplo je důležité se spíše než spotřebou zabývat cenou tepla. Před rokem byla cena za 1 GJ 565 Kč. V letošním roce vychází cena tepla na 573 Kč. Rozdíl způsobilo hlavně zvýšení DPH o 1 %, tj. 6 Kč. Cena tedy zůstala téměř v nezměněné výši. V době rostoucích cen surovin, PHM apod. celkem neuvěřitelné. Co je však ještě více potěšující, je fakt, že se jedná o jednu z nejnižších cen v okolí. Pro srovnání uvádím ceny tepla za 1 GJ u našich nejbližších sousedů. Dá se tedy říci, že případné nedoplatky nezpůsobila cena tepla, ale delší zima.



Rozhledna už přístupná

Po déletrvajícím opravě je opět přístupná rozhledna na Bohušově vrchu.

Oznámení o volbách do Evropského parlamentu

Volby do Evropského parlamentu se uskuteční **v pátek 23. května 2014 od 14.00 do 22.00 hodin a v sobotu 24. května 2014 od 8.00 do 14.00 hodin.**

Místem konání voleb je:

- ve volebním okrsku č. 1 volební místnost v budově Základní školy, ulice Na Valech čp. 143, Planá, pro voliče s trvalým pobytem v ulici Tachovské, Na Sádkách, Železničářské, Bezejmenné, Příčné, Nádražní, Jateční, Průmyslové, Karlíně a pro voliče s trvalým pobytem v Křínově, Kříženci, Otíně, Pavlovicích, Svahách, Týnci, Vítovicích, Vížce, Vysokém Sedlišti a Zlivi

- ve volebním okrsku č. 2 volební místnost v budově Základní školy, ulice Na Valech čp. 143, Planá, pro voliče s trvalým pobytem v ulici Sokola - Tůmy, Na Příkopech, Na Valech, Kostelní, Slepé, Zámecké, Revoluční, Luční, Severní, Mánesově, Sportovní, Komenského, Sadové, Slovanské, B.Němcové, Kyjovské, Hřbitovní, Masné, Mezibranské, Tylově, Školní, Úzké, náměstí Svobody

- ve volebním okrsku č. 3 volební místnost v budově Městského úřadu, náměstí Svobody čp. 1, Planá, pro voliče s trvalým pobytem v ulici Dukelských hrdinů, Smetanově, Dvořákově, Tepelské, Bezdruzické, U Koupaliště, Plzeňské, Javorové, Fučíkové čp. 699 až 701 a čp. 704 až 707, Lipové

- ve volebním okrsku č. 4 volební místnost v budově domu s pečovatelskou službou, Bohušova ulice čp. 811, Planá, pro voliče s trvalým pobytem v ulici Wolkerově, Zahradní, Nerudově, Havlíčkově, Máchově, Bohušově

- ve volebním okrsku č. 5 volební místnost v budově Základní školy, náměstí Svobody čp. 59, Planá, pro voliče s trvalým pobytem v ulici Křížové, Dolní, Horní, Větrné, Fučíkové čp. 455 až 482, 696 až 698, 725, 726.

Voliči bude umožněno hlasování poté, kdy prokáže svou totožnost a státní občanství České republiky platným občanským průkazem nebo platným cestovním pasem. Neprokáže-li uvedené skutečnosti stanovenými doklady, nebude mu hlasování umožněno.

Každému voliči budou dodány nejpozději 3 dny předem dnem konání voleb hlasovací lístky potřebné pro hlasování. Hlasovací lístky může volič obdržet ve dnech voleb i ve volební místnosti.

OSLAVY 69.VÝROČÍ OSVOBOZENÍ



NAŠE MĚSTO BYLO V KVĚTNU 1945 OSVOBOZENO
ARMÁDOU SPOJENÝCH STÁTŮ AMERICKÝCH

V PONDĚLÍ 5.KVĚTNA

SE BUDE KONAT VZPOMÍNKOVÁ AKCE,
NA KTEROU BYCHOM VÁS TÍMTO CHTĚLI
SRDEČNĚ POZVAT

10.00 – náměstí Svobody

Hudební program žáků ZUŠ Planá a ZUŠ Tachov

10.30 – pietní akt u památníku U.S.Army

11.00 – pietní akt u památníku obětím II.světové války
na místním hřbitově

Pozvánka na setkání se senátorem

Srdečně zveme na veřejné setkání se senátorem Mgr. Miroslavem Nenutílem. Koná se v úterý 13. května od 19 h v sále MKS, náměstí Svobody 56.

Program: čerpání evropských dotací 2014-2020, možnosti čerpání dotací na plánské náměstí a zkušenosti ze Stříbra, diskuse k tématům.

Na setkání se těší organizátoři – Petr Nyč a ing. Pavel Žižka, zastupitelé města Planá.

Oprava termínů hasičských akcí

V minulém vydání PM jsem uvedla, že 24. května budeme pořádát na tartanovém hřišti soutěž spojenou s oslavou dětského dne. Bohužel po vyvěšení kalendáře hasičských soutěží pro okres Tachov jsme zjistili, že se nám tento termín kryje s jinou soutěží. Proto mi dovoluňte pozvat vás dne 24. května na oslavu dětského dne k hasičské zbrojnici v Plané, kde pro vás bude připraveno občerstvení, soutěže pro děti a prohlídka hasičské techniky. Termín soutěže na tartanovém hřišti je přesunut na 28. červen a budeme velmi rádi, když přijdete podpořit naše družstva

Za SDH Planá Hanka Kolářová



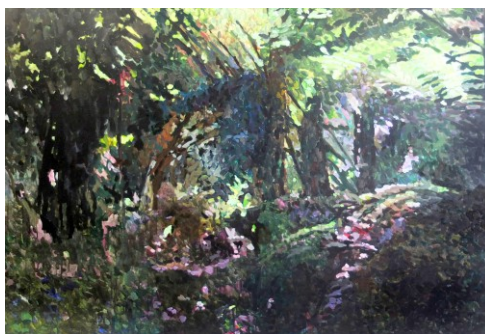
GALERIE VE VĚŽI
PLANÁ U MARIÁNSKÝCH LÁZNÍ

Galerie ve věži letos poprvé

„Z lesa“, to je název výstavy, která bude 3. května zahajovat letošní výstavní sezónu v Galerii ve věži v Plané.

Markéta Zlesáková, absolventka Akademie výtvarných umění v Praze, představí kolekci svých obrazů inspirovaných především přírodou – lesem, vodou, vegetací. Témata pro své obrazy čerpá nejen z krajiny domácí, ale také z krajiny exotické, kterou poznala při svých cestách a pobytech v Thajsku, na ostrově Bali, Novém Zélandu a v Tongánském království. Pro autorku je příroda důležitou múzou a inspirací.

Zahájení výstavy se koná v sobotu 3. května od 16 hodin za přítomnosti autorky. Výstava potrvá do 5. června. Na výstavu vás zve Městské kulturní středisko v Plané. D. Kokaisl



(Pralesní kompozice, akryl, 2013)

Plánské farmářské trhy...



...jedou naplno už svojí třetí sezónu. Tento měsíc, tedy v květnu, se stálí i občasní návštěvníci dočkají otevření farmářské tržnice v sobotu 17. května od 9 do 12 hodin na známém místě – na asfaltové odstavné ploše v Sadové ulici, nad Hornickým muzeem. A s jakým sortimentem se na květnových trzích setkáte? Na dubnovém trhu nám zcela vypadl sortiment čerstvé zeleniny. Prodejci, který do Plané bez problémů zajíždí s produkty litoměřické oblasti již třetím rokem, totiž vypověděla službu jeho dodávka – a to v den konání našeho trhu, přímo na trase do Plané. Nahrazen už být nemohl. I to se může samozřejmě stát. Takže květnový trh bude bohatý na čerstvou zeleninu a ovoce podle možností prodejce. Kromě sortimentu špičkových domácích uzenářských výrobků od třech dodavatelů bude zajištěna i tradiční široká cukrářská nabídka, protože Planá je prostě nejen uzeninová, ale hlavně sladká. Však také cukrářky jsou na našem trhu vřdycky prvním stánkem, který hlásí zcela vyprodáno... Chybět by mimo jiné neměly ani mléčné produkty, uzené ryby a další farmářské produkty. Na trhy bude se svými výpěstky dojíždět i zahradnice z okolí Plané, která měla svoji premiéru již v dubnu. Doufáme, že si k ní postupně najde pravidelnou cestu celá řada milovníků flory – stejně tak, jako si návštěvníci trhů našli cestu k ostatním prodejčům.

Jiří FEJT, Erion Production Planá

Zveřejňování smluv – ano či ne ?

Už více než rok krouží poslaneckou sněmovnou návrh zákona o registru smluv. Tento zákon, zjednodušeně řečeno, by měl nařídít všem subjektům, které nakládají s veřejnými prostředky, aby povinně v centrálním registru zveřejňovaly všechny (nebo téměř všechny) smlouvy, včetně všech příloh a dodatků. Smlouva, která nebude v registru uveřejněna, nebude platit.

Návrhu zmíněného zákona je věnována v poslední době docela velká pozornost v médiích. V komentářích je označován za „nejkrásnější zákon“, nebo za normu, která údajně „zabrání kmotrům uzavírat cinklé smlouvy“. Při obecně rozšířeném přesvědčení, že všichni, kdo jsou ve veřejných funkcích, kradou, mi přijde skoro až neslušné se o návrhu tohoto zákona vyjadřovat negativně. Přesto si dovoluji říci, že se mi návrh zákona nelíbí, připadá mi až brutálně zjednodušený (má pouze 11 paragrafů), je příliš „buzerační“, pro menší obce bude znamenat velkou administrativní zátěž, ať už jeho autoři a obhájci tvrdí cokoliv. Při zneplatnění uzavřených smluv kvůli nějaké formální chybě (např. neuveřejnění správné přílohy) mohou vzniknout pro obě smluvní strany fatální důsledky.

Přes to, co jsem napsal v úvodu, jsem přesvědčen, že naši občané by měli mít možnost se seznámit se základními smlouvami, které naše město má uzavřeny, nebo v budoucnu bude uzavírat. Hodně si zakládáme na tom, že náš úřad je maximálně transparentní (česky průhledný). První krok byl učiněn, když se nám před nedávnem konečně podařilo na radnici zavést vnitřní evidenci smluv, tj. naskenovat a utřídit větší část platných smluv, které naše město uzavřelo.

V dalším kroku bychom chtěli pomoci nového modulu „Smlouvy“ umožnit každému návštěvníku webových stránek města, aby si mohl hlavní smlouvy města prohlédnout. Když používám slovní spojení „hlavní smlouvy“, myslím tím, že nebudeme například zveřejňovat všechny smlouvy na pronájmy zemědělské půdy a zahrádek (řádově stovky smluv). Už teď má každý možnost vidět smlouvy o dílo na zakázku, které byly vypsány v režimu Zákona

o zadávání veřejných zakázek (na webu města v sekci Veřejné zakázky).

Je nám jasné, že si tím trochu na sebe šijeme bič, že totiž dobrovolným zveřejněním se nemusíme pouze zalíbit, ale že můžeme vyvolat i zvýšený zájem různých rýpalů a stěžovatelů, přesto nám to za to stojí. Jsme totiž přesvědčeni, že vy, občané, máte právo vidět do toho, jak je nakládáno s vaším (naším) společným majetkem. Ať už tedy bude zákon o registru smluv přijat nebo ne, my vám smlouvy města Planá hodláme zpřístupnit.

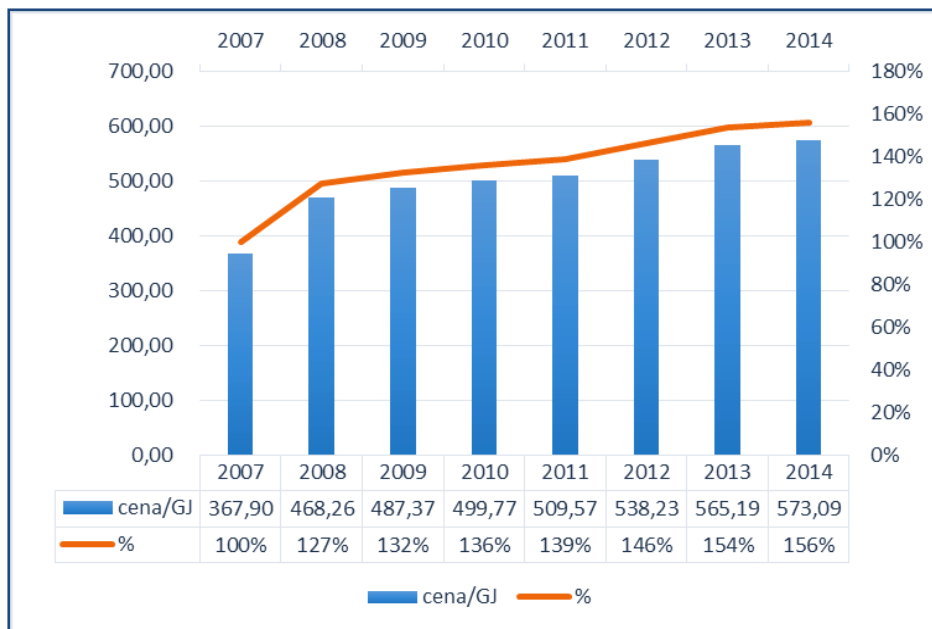
Pavel Nutil, místostarosta

Kam spěješ, teplo?

Každoročně v tuto dobu s nemalou obavou očekávám roční vyúčtování služeb a energií na svůj byt. Všechny členy rodiny vedu k šetrnosti. Snažíme se nespotřebovat více než je nutné. Ale vždycky je ve mně malá dušička. Neustále v médiích i v hovorech lidí poslouchám, jak ceny za energie rostou. S obavami otevírám obálku s ortelem. Budu zase muset platit nebo budu potěšen příjemným doplatkem? Otevřeno. Zvítězil jsem – mám přeplatek 22 Kč. Ale je to vlastně vítězství? Nedalo mi to. Vytáhl jsem archivní vyúčtování, posilnil jsem se na to archivním vínem a vydal se čtením suchých čísel pro svou odpověď. Přikládám vám malý přehled strohých čísel jen za teplo, které mě zajímalo nejvíce.

cena/GJ: 2007 - 367,90 Kč, 2008- 468,26 Kč, 2009- 487,37 Kč, 2010- 499,77 Kč, 2011- 509,57 Kč, 2012- 538,23 Kč, 2013- 565,19 Kč, 2014- 573,09 Kč.

Mnozí by chtěli ještě znát spotřebu. Ta je spíše za náš dům snižující. Je to trochu nelichotivé čtení. Planá si pro vytápění přizvala strategického partnera, Tenzu a.s. Vybudovala kotelnu na štěpky a slámu, město vyměnilo ležaté rozvody tepla do sídlišť, přinutili nás vybudovat si převodníkové stanice v jednotlivých domech za vlastní peníze. Všechno toto jsou kroky, které se zdají naprosto logické – snižuje se náročnost vytápění z hlediska ceny (štěpka a sláma místo plynu?), vylepšujeme životní prostředí (méně emisí), snižujeme ztráty (výměna ležatých rozvodů, decentralizování ohřevu teplé užitkové vody), a přesto z uvedených čísel nemám radost. I



když jako dům snižujeme spotřebu (můžeme si sami regulovat tepelnou pohodu v domě a ovlivňovat ohřev teplé vody), stále mě nepříjemně mrazí v zádech. Proč ta cena i přes prospěšné kroky neustále stoupá? Netopí se náhodou více plynem než štěpkou a slámou? Přesně 1.1.2017 vyprší smlouva mezi Městem Planá a Tenzou a.s. Začínám se ptát, jak to dělají jinde. A najednou vidím, že domy, které se rozhodly do vlastní plynové kotelnu, mají menší náklady na teplo. Jak je to možné? Vždyť by mělo platit, že když vyrábím více, tak bych měl mít nižší výrobní náklady, a tudíž bych jako koncový zákazník měl zaplatit méně.

Proto si začínám klást otázky, zda město Planá koná dobře v tepelném hospodářství. Má možnost ovlivňovat cenotvorbu? Jaké jsou započítané náklady na teplo? Nedochází k nějaké nevhodnosti či nedodržování technologických či organizačních pravidel? Předpokládám, že bych snahu města o připojování dalších objektů na centrální vytápění, aby docházelo k rozpouštění nákladů na více klientů. To je základní ekonomická poučka: čím více se nás koncových klientů podílí na provozování vytápění, tím bychom měli mít společné nižší náklady. V jakém stavu se nachází celá otopná soustava? Nečeká nás klienty při ukončení doby trvání smlouvy nějaké nepříjemné překvapení?

Při tomto přemýšlení musím jednoznačně dospět k názoru. Potřebuji na své výše uvedené otázky jednoznačné odpovědi již teď, abych mohl s předstihem přemýšlet o

svém chování po skončení smlouvy. Budu budovat vlastní plynovou kotelnu nebo budu dále připojen na centrální vytápění? A když zůstanu, nebudu jen trpným otrokem, který jen kouká na stále se zvyšující se cenu, i když technická část duše mi říká, že by tomu tak nemělo být? Budu moci nějakým způsobem ovlivňovat chování města a celé otopné soustavy?

Byl jsem pyšný na své město, protože mi dokázalo přinést moderní způsob vytápění za velmi příjemnou cenu (350 Kč za GJ). Ale po zhlédnutí historických dat a po několika letech si nejen že kladu otázky, ale také přemýšlím o tom, zda jsem ještě pyšný na své město.

Petr Nyč, zastupitel Města Planá

Odpojit – neodpojit?

Odpojení od kotelnu nelze nikomu jistě zakázat. Ti, co k tomuto kroku ostatní vlastníky vyzývají, by ale měli poskytnout úplné informace. Třeba to, že kromě ceny za teplo (v případě nové lokální kotelnu je možné počítat s cenou přibližně 500 Kč/GJ) je nutné rozpočítat každé domácnosti také náklady na její pořízení. Příklad: plynová kotelnu pro 12 bytů bude stát cca 600 tis. – tzn. že pro jeden byt to vychází na 50 tis.Kč. Dá se předpokládat, že kotelnu bude sloužit 10 let, a po této době bude muset být opět modernizována. Každý byt tedy bude muset ročně zaplatit jednak za spotřebu - počítáme, že byt 3+1 má spotřebu asi 40 GJ/rok, což při ceně 500 Kč/GJ činí 20 tis. Kč – a k tomu investiční podíl 5 tis. Kč. Celkem tedy 25 tis. Kč, což zpětně přepočítáno na

GJ činí 625 Kč/GJ. V případě, že by vlastník hodně šetřil, cena 1 GJ by se ještě zvýšila.

V centrální výtopně vychází pro letošní rok 1GJ za 573 Kč. Doporučovat za těchto podmínek odpojení od výtopny je z důvodu finanční úspory nerozumné.

Ty, co by o odpojení uvažovali snad z důvodu nedůvěry v provozovatele kotelny, musím ujistit, že cenu tepla si nemůže provozovatel určovat, jak se mu zlíbí. Cena tepla patří mezi státem regulované ceny. Tzn., že žádný výrobce tepla si nemůže započítat do ceny tepla, co chce. Ceny pro vyúčtování podléhají velmi přísné kontrole REC (Regulační energetické centrum). Špatně vypočítaná cena tepla by znamenala velmi vysokou pokutu. Doporučuji všem, kteří mají chuť se touto problematikou zabývat, nahlédnout na stránky ERU. Srovnání cen jednotlivých měst naleznete na stránkách

http://www.eru.cz/documents/10540/462926/Predbezne_ceny_tepelne_energie_k_1_1_2014.pdf/136d519e-91cc-43f5-bcb5-e2d205350643.

Za poslední tři roky jsme se opakovaně zabývali smluvními vztahy s provozovatelem. Uzavřeli jsme několik dodatků ke smlouvě. Tyto dodatky měly za cíl vše optimalizovat. Zahrnují možnost kontrol na kotelně, stanovují povinnost hlášení o množství vyrobeného tepla, povinnost odsouhlasit opravy nad 50 tis. Kč a vypracování plánu oprav na topnou sezónu v členění na měsíce.

K článku pana zastupitele: pokud jako zastupitel má veškeré dostupné informace o kotelně (jako předseda kontrolního výboru si je vyžádal) a s fungováním městské kotelny není spokojen, nerozumím, proč za celou dobu svého působení ve funkci zastupitele nenavrhl jakékoli řešení, místo psaní zavádějícího článku asi spíše motivovaného blízcími se volbami.

Mgr. M. Němečková, starostka

Hledáme kocourka ...

...bílé barvy, který se zaběhl 9.4. v okolí školy Na Valech. Kocourek bohužel neslyší a potřebuje brát léky. Prosíme o informace na tel.: 604 806 191 nebo 736 110 592.

Evropský den sousedů



24. května v Otíně od 14 do 19 h (nebo i déle)

Myšlenka uspořádat Den sousedů vznikla v roce 1999 v Paříži. Od té doby se tato akce šířila po celém světě a daleko přesáhla hranice Evropy. Svátek sousedů je krásným nápadem, dotaženým k realizaci. Den sousedů má sloužit k utužování vztahů se spolubydělci a sousedy. V České republice se svátek sousedů začal slavit od roku 2001.

Poprvé jej budeme slavit také u nás. V Otíně u kostela bude pro všechny přichodící „sousedy“ připraveno posezení s ohněm. Přijďte a přineste ochutnat něco z Vaší kuchyně nebo zahrádky. Přineste malé občerstvení na společný stůl. Těšíme se na každého, kdo do Otína dorazí pěšky nebo autem. Pro pěší, kteří si chtějí užít své sousedy již po cestě, je společný odchod ve 13.30 h od kašny na autobusovém nádraží. Přijďte, těšíme se na společné zážitky!

Za organizátory: KOS Planá
a Pavel Nutil

Zaslouží si poděkování

Zúčastnili jsme se slavnostního předání renovované hasičské cisterny TATRA 815 plánským hasičům. Málokdo ale zná skutečnosti okolo průběhu této zakázky, kdy dokonce padl na zastupitelstvu návrh na sešrotování této cisterny ještě před jejím dokončením a nákup nové. Vyjádřeno čísly – náklady na pořízení nové cisterny byly odhadnuty okolo 7 mil. Kč proti nákladům na renovaci ve výši 2,2 mil. Kč. Takže při stejné užitné hodnotě byl rozdíl ušetřen. Na tomto úspěchu má podle našeho názoru hlavní podíl zastupitel p. Josef Švarcbek, na kterého se při slavnostním předávání v přednesených projevech jaksi zapomeno. Chtěli bychom tímto způsobem ono opomenutí alespoň částečně napravit a dodatečně mu veřejně poděkovat.

Zastupitelé Nyč, Žižka

K tomu dodáváme

Naše město si velmi váží všech plánských hasičů a využívá každé příležitosti jim poděkovat. Snaží se je také podporovat v jejich činnosti. Právě z tohoto důvodu přišla radnice s myšlenkou investovat do opravy hasičského auta. Město ze svého rozpočtu uvolnilo 1,5 mil. Kč.

Při předávání opraveného vozidla hasičům nezazněla ani jména těch dalších osob, které se na zdárném zajištění opravy podílely - ostatních členů rady, zastupitelstva nebo zaměstnanců městského úřadu.

V průběhu opravy se objevilo několik překážek, např. požadavek na radikální navýšení její ceny. Tím by však byl porušen zákon o veřejných zakázkách, což by mělo za následek i vrácení dotace. Při hledání nejhodnějšího řešení vzniklé situace padl na zastupitelstvu návrh zakoupit nové hasičské auto místo finančně náročné opravy (a to v okamžiku, kdy se její cena blížila ke 3 mil. Kč, přičemž nový vůz by stál 6 mil. Kč). Tento návrh pan Nyč podpořil.

Stojí za zamyšlení, proč zastupitel kritizuje návrh, pro který sám veřejně hlasoval.

Za vedení města Němečková, Nutil

ŘKC Planá

Pátek 2. května v 16.30 h – májová pobožnost a mše sv.

Sobota 3. května ve 12 h – mše sv. s generálním vikářem Mons. Josefem Žákem a společenstvím rumunských Čechů z Banátu v Chodové Plané.

Sobota 17. května v 10 h – Svatá Anna – den otevřených dveří s výkladem, v 17 h českoněmecká mše svatá a varhanní koncert opravených varhan poté (prof. Chaloupková).

Pátek 23.5 května od 18 do 24 h Noc kostelů v Plané – v kostele Nanebevzetí Panny Marie - živý program, který zahrnuje hru varhan, kytar se zpěvy, promítání, ukázky liturgických předmětů, informace, možnost malého občerstvení, četba poezie a meditace, včetně tichých chvil a výstupu na věž kolem 21. hodiny, kdy na ochozu zazní zpěv a modlitba nad Planou.

Jsme zváni na **diecézní pout' – tentokrát do Neukirchen beim Heiligen Blut**, která se uskuteční v rámci Katolickentagu **31. května**. Rodáci často přicházejí k nám, nyní

my k nim. Řezenská diecéze je jakousi babičkou té naší Plzeňské diecéze. V roce 993 za svatého biskupa Wolfganga byla zřízena v rámci právě Rezna – Regensburgu diecéze Pražská a po několika staletích v r. 1993 z ní vyčleněna ta naše Plzeňská. Na diecézní pouti bude možnost několika setkání mimo mši svatou – farní zahrada, dechovka s našimi písněmi, přednášky apod., občerstvení samozřejmostí. Příkladám legendu, která jaksi zapadá do našich dějin.

Legenda o pouti Neukirchen beim Heiligen Blut (Novokostelí u svaté krve)

Tato pouť patří po staletí k nejvýznamnějším bavorským mariánským poutím. Její dějiny jsou příkladné pro vznik bavorské pouti od 15. do 20. století. Pouť v Neukirchenu byla od samého počátku zvláštním způsobem spojena se sousedními Čechami. Podle dochované legendy zachránila v roce 1420 před husity zbožná selka z české Loučimi stávající oltářní obraz, který je v Neukirchenu b. Hl. Blut. Bájná událost, která dala vzniknout pouti v Neukirchenu, je z první poloviny 15. století: jeden z husitů nalezl Mariánskou sošku, chtěl ji zničit a hodil ji do blízké studny. Soška se ale navrátila na své původní místo. Toto se opakovalo třikrát. Husita se poté pokusil dřevěnou figurku zničit šavlí. Seknul do její hlavy, ze které začala prýštit krev. Husita chtěl utéct, ale jeho kůň se nemohl hnout z místa. Husita byl napraven. Začíná tradice poutí k madoně s rozčísnutou hlavou.

V rámci Programu záchrany architektonického dědictví (PZAD) bude letos opraveno západní průčelí, vč. výměny dveří a oken farního kostela. Celé dílo v tomto roce bude stát 1,11 mil. Kč. Dotace z PZAD bude 800 tis.Kč a město souhlasilo s pomocí ve výši 200 tis.Kč. Naše spoluúčast by měla být 110 až 120 tis. Kč, aby mohla být západní strana opravena celá i s nátěry, neboť velké lešení není možné stavět vícekrát. Pokud by kdokoliv z vás mohl k této spoluúčasti pomoci svým darem, velmi to vítáme a prosíme, aby tak učinil buď převodem na účet Ř.K.farnosti Planá č. 1500920/8030, nebo osobně proti potvrzení, či do sbírky při některé nedělní

bohoslužbě. Potvrzení sponzorství pro účely daní je jisté. Kontakt: sasajara@seznam.cz tel. 607 202 127.

TJ Sokol Planá děkuje

V souvislosti se změnami ve vedení TJ Sokol Planá, ke kterým došlo v tomto roce, bychom rádi poděkovali dosavadním členům vedení pánům Karlu Havlovi a Miloslavu Antropiusovi za jejich dlouholetou práci pro Sokol Planá. Pan Havel byl členem Sokola celý život – s aktivním sportováním začal již jako žák a pokračoval v něm i v dospělém věku; později si ale k tomu přibral trenérskou činnost a také se stal členem vedení TJ. Vždy se snažil pracovat pro dobro sportovců. Velmi obětavou a cennou práci odváděl zvláště po roce 1990. Tehdy TJ získala do svého vlastnictví sokolovnu, kurty a kluziště. Majetek to byl nemalý a bylo potřeba se o něj řádně starat a dobře s ním hospodařit, aby byl členům tělovýchovné jednoty co nejvíce k užítku. Pan Havel spolu s Mílou Antropiusem to tehdy jako členové vedení zvládli na výbornou, nové úkoly plnili stále s plným nasazením. Nelze také zapomenout na jejich dlouholetou a záslužnou práci s dětmi v lyžařském oddílu. Prošlo jím mnoho plánských dětí, které získaly správné zásady lyžování a tento sport si oblíbily možná na celý život.

Nový výbor TJ i ostatní členové jim za to všechno moc děkují.



Knihovna

V pátek 4. dubna se knihovna zapojila do celosvětové akce Noc s Andersenem.

Tato společná akce je pořádána na podporu dětského čtení a zároveň je i připomínkou narození dánského pohádkáře Hanse Christiana Andersena. V pořadí již čtrnáctý ročník proběhl ve veřejných i školních knihovnách, školních třídách, klubovnách, domech dětí, muzeích, ústavech i dalších komunitních místech a na dálku spojil děti

několika zemí světa. V Česku se zapojilo 1400 míst a své noční dobrodružství prožilo 60 tisíc nocležníků.

Také u nás v knihovně byl pro dvacet nejlepších čtenářů dětského oddělení připraven program na celý večer. Nejprve jsme zavítali na exkurzi k hasičům, kterým tímto ještě jednou moc děkujeme za zajímavé povídání. Po návratu do knihovny se četlo, soutěžilo, povídalo, uspořádali jsme si také pohádkový maškarní bál s tombolou a o půlnoci čekal na účastníky bobřík odvahy. Pak už byl čas jít na kutě. Na dobrou noc jsme si četli pohádky pana Andersena. Jenže nikomu se moc spát nechtělo a tak se ze spacáků ozýval smích a špitání až do tří hodin. O to krušnější bylo ráno vstávání Noc s Andersenem 2014 skončila - těšíme se zase za rok!

Fotky z akce najdete ve fotogalerii na www.knihovnaplana.webk.cz

Městské kulturní středisko - knihovna Planá pořádá:

Odpoledne s pohádkou

ČTENÍ POD VEVERČÍM STROMEM

Květnová pohádka z veverčího oříšku se bude číst:

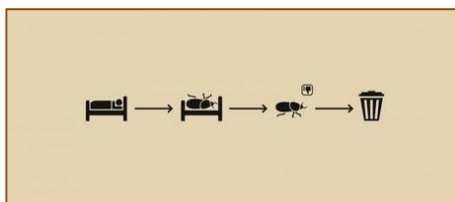
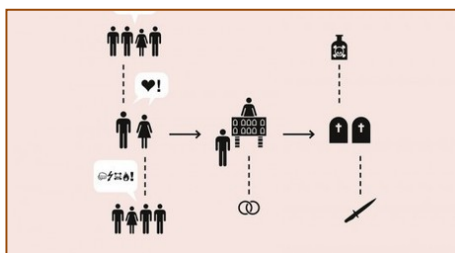
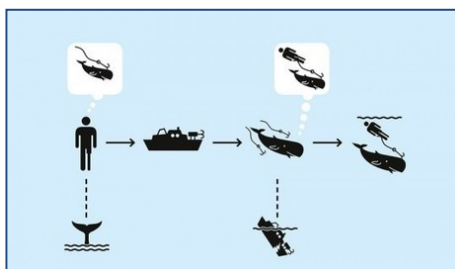
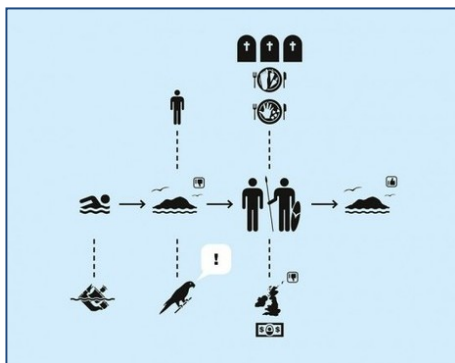
**Kde? Oddělení pro děti
Kdy? Úterý 20. května
V kolik? V 16.30 hodin**

Těšíme se na vaši návštěvu.



Piktogram

- grafický znak znázorňující pojem nebo sdělení obrazem. Většinou jde o malý a srozumitelný náčrt určité věci.



Některé piktogramy jsou stejné pro celý svět, celou oblast, celý stát nebo město. Takovým příkladem piktogramu jsou dopravní značky. My jsme si pro vás připravili piktogramy slavných literárních děl. Poznáte je? Pokud ano, napište nám své odpovědi do 25. května na adresu: knihovna@muplana nebo nám je přijďte říci přímo do knihovny. Správné odpovědi vylosujeme a tři nejúspěšnější odměníme malým dárkem. :o)

Piktogramy ve větším formátu můžete najít na www.knihovnaplana.webk.cz oddíl – FOTOGALERIE – soutěž piktogramy.

Bohušov vrch třikrát jinak



V sobotu 17. května se v Plané uskuteční běžecký závod nazvaný Bohušův vrch třikrát jinak. Tento závod je součástí seriálu běhů Rozhledny v pohybu. Závod je originální kombinací tří kratších běhů, které budou mít cíl u rozhledny na Bohušově vrchu. Jsou to běh do vrchu s hromadným startem o délce 1,2 km, dále výběh prudkého svahu o délce 510 m a na závěr výběh 72 schodů rozhledny na Bohušově vrchu. Časy ze všech běhů se sčítají do výsledného času. Pro děti jsou připraveny závody ve výběhu schodů rozhledny.

Atraktivní bude doprovodný program odehrávající se v okolí rozhledny. Jeho součástí bude moderovaný hudební program, soutěže pro děti, jako např. skákání v pytli, chůze na chůdách, a další. U rozhledny bude připraveno ohniště s možností opékání buřtů, které si budou moci zájemci zakoupit přímo na místě. Bude zde stánek s občerstvením a stoly s lavicemi pro posezení. Během akce bude vylosována tombola o ceny, o které se již nyní soutěží v rámci Soutěže se ZP MVČR. Otázky lze najít na těchto stránkách: [-www.rozhlednyvpohybu](http://www.rozhlednyvpohybu) [-www.zpmvcr.cz/pobocky/plzensky-kraj-karlovarsky-kraj/akce/](http://www.zpmvcr.cz/pobocky/plzensky-kraj-karlovarsky-kraj/akce/). Závodní kancelář, kde se budou moci registrovat zájemci o start, bude otevřena v tělocvičně ZŠ na náměstí Svobody od 9.15 hod. Hlavní závod startuje v 11 h na náměstí Svobody, závody dětí startují v 10.20 h u rozhledny na Bohušově vrchu. Startovné činí 30 Kč pro děti a 80 Kč pro dospělé.

Nejlepší běžci zde získají body do celkové klasifikace seriálu Rozhledny v pohybu. Další závody se uskuteční

v Aši (8. 5. Háj třikrát jinak), v Plzni (31. 5. Chlum třikrát jinak a 7. 6. Krkavec třikrát jinak). Závěrečným závodem bude 22. června Hamelika třikrát jinak v Mariánských Lázních. Zde budou předány poháry a diplomy pro nejlepší běžce celého seriálu. Více informací lze nalézt na stránkách www.rozhlednyvpohybu. Své názory můžete sdělit i přes facebook akce. Těšíme se na Vaši účast a setkání s Vámi. Roman Sladký

Informace: Ing. Roman Sladký, mob.: 777 122 998, www.pro-sport.cz, info@pro-sport.cz. Pořádá: Pro Sport Activities.

Partneři běhu: Generálním partnerem je Zdravotní pojišťovna ministerstva vnitra.

Mediální partner seriálu: rádio Kiss Proton

Partner seriálu: Abrus Pohár.

Partner akce: Dr. Popov



DDM připravuje

Na letní prázdniny DDM připravil příměstský tábor. Začínáme 30.6., kdy nás čeká výlet do Národního technického muzea v Praze. V úterý navštívíme pramen Prelát v Mariánských Lázních. Středa bude patřit návštěvě střeleckého areálu ASO Dukla Plzeň. Ve čtvrtek se vrátíme do Mar. Lázní, ale tentokrát do parku miniatur významných stavebních a technických památek České republiky. Na závěr týdne navštívíme Hornický skanzen ve Stříbře. Bližší informace lze získat na nástěnce ve školách, v kanceláři DDM nebo na internetových stránkách ZŠ Planá (www.zs-plana.cz).

Den dětí proběhne v neděli 1.6. ve Fučíkově ulici od 14 do 18 h. Součástí Dne dětí bude slavnostní otevření nově vybudovaného „pavouka“ a dětského hřiště v tzv. zeleném údolí. Připravený je program plný zábavy, těšit se můžete např. na Autobus 2015, bubenický průvod s TAM TAM Orchestra, loutkové divadlo V Boudě, freestylové yoyaře Pilsen yoyo, výtvarné dílničky nebo glitrové tetování. Občerstvení zajistí Václav Nekovář.

Pozvánka na výstavu

Výstavu Jarmily Krynické Krajina mého srdce máte možnost zhlédnout od 23.dubna do 22.května v Pizzerii Kusadlo. Téměř dvacet obrazů výtvarnice Vám odhalí její lásky – Malého prince Antoina de Saint-Exupéryho, krajinu okolí Pavlovic, kde malířka žije nebo zákoutí naší Planě.



Kde získat informace o pěstounské péči

Domus – Centrum pro rodinu je nestátní nezisková organizace, která vznikla v roce 2009 a vyplula vstříc rodinám s dětmi, které potřebují podporu a pomoc. Vedle sociálně aktivizačních služeb poskytujeme podporu a pomoc pěstounským rodinám. V roce 2013 jsme se stali pověřenou osobou, se kterou lze uzavřít Dohodu o výkonu pěstounské péče.

Pěstounům a jejich dětem nabízíme možnost zajištění krátkodobé či dlouhodobé péče o svěřené děti, doprovázení přímo v rodině, odbornou pomoc či podporu při kontaktu dětí s původní rodinou. Dále pěstounům poskytujeme možnosti zvyšovat si znalosti a dovednosti formou víkendových či týdenních pobytů i krátkodobých seminářů.

V květnu se pěstouni mohou těšit na seminář, který se věnuje tématu Emoce, pod vedením našeho rodinného terapeuta Bc. Jiřího Horta, PhD.

Pokud Vás zajímá, co obnáší pěstounská péče, máte odrostlé děti a rádi byste svůj čas a pozornost věnovali jiným, nebo máte prostě pocit, že každé dítě potřebuje rodinu, neváhejte se na nás obrátit. Od roku 2013 nabízíme možnost si popovídat o otázkách spojených s pěstounstvím, ale i s rodičovstvím vůbec, a to každé úterý od 9 do 12 hodin na náměstí Republiky 70 v Tachově (první patro, bývalá prodejna knih NAVA), nebo kdykoli po telefonické domluvě na tel. čísle 739 455 567.

Najdete nás také na internetových stránkách www.domus-cpr.cz.

Květen v Muzeu Českého lesa v Tachově

Potrvají výstavy:

Nahlédnutí do depozitáře - sbírkové předměty z depozitářů muzea, které nebývají běžně vystaveny.

Češi a Němci ve 20.století - ze sbírek muzeí Plzeňského kraje; jen v pestré mozaice, složené z dobových předmětů, obrazů, fotografií, uniforem a dalších typických reálií, dokážeme zaslechnout mnohohlasou ozvěnu minulé doby.

Sobota 3.5. od 14 do 16 h ZAHRADNÍM PIKNIKEM začíná nová sezóna v klášterní zahradě.

Úterý 8.5. v 18 h výstava BILANCE II – průřez celoživotním dílem loni zesnulého Josefa Pospíšila.

Sobota 10.5. v 7 h sraz u mostu přes Mži za sádkam - VÍTÁNÍ PTAČÍHO ZPĚVU - vycházka Knížecí alejí s určováním ptáků, ukázky odchytu do nárazových sítí a kroužkování. Průvodci: RNDr.M.Prokopová a RNDr.P.Řepa. Stativový dalekohled k dispozici, ruční výhodou.

Sobota 17.5. 10-16 h Mezinárodní den muzeí, kvízy a soutěže o drobné ceny. Možnost vyfotografovat se jako františkánský mnich.

Úterý 20.5. v 17.30 h přednáška Rozšíření ptáků v Českém lese - RNDr. Pavel Řepa

Sobota 31.5. 9.30 h sraz u zastávky ČSAD v obci Prostřední Žďár - Za květenou lučních mokřadů do okolí Prostředního Žďáru. Botanik Petr Mudra. Délka trasy cca 6 km, vlastní doprava, obuv do vlhka.

Výstava Merklín 2014

Ve dnech 24. a 25. května se na zámku v Merklíně u Přeštic koná již 11. mezinárodní výstava bonsajů a suiseki. Záštitu nad akcí převzal hejtmán Plzeňského kraje a velvyslanectví Japonska.

Bonsaje a suiseki zde budou vystavovat pěstitelé z Česka, Německa, Polska, Slovenska a Vietnamu. Výstavu nově obohatí expozice „Japonské svitkové obrazy Kakejiku“. Využijte jedinečné příležitosti spatřit originální japonské malby krajin, zvířat, květin a kaligrafií. Svitky bude možné zakoupit.

V průběhu výstavy bude možné zhlédnout ukázky Aikida (tradiční japonské bojové umění beze zbraně), laidó (soubor technik tasení japonského meče) a Tameshigiri (sekací testy japonským mečem), ukázku kaligrafie na velký formát a přednášku na téma vznik kaligrafie a čínské znaky (návštěvníci si budou moci odnést domů napsané svoje jméno nebo jiný nápis dle požadavku), tvorbu ikebany. Další doprovodné akce: aukce bonsajů, pokračování dlouhodobé soutěže v tvarování, čajovna, expozice originál japonských KOI, řezání dřevěných soch motorovou pilou, exhibice origami z velkého formátu, origami dílny, kreslení mandal, přednáška o Reiki, zahradnická dílna a další. Podrobnější informace na www.bonsaimerklin.cz.

Poděkování pro NNP Sv. Anna

V rehabilitačním oddělení Nemocnice následné péče Planá - na Svaté Anně - jsem ambulantně absolvovala léčebné procedury. Každé ráno, když jsem vstoupila do suterénu, mne přivítaly milé a usměvavé tváře zdejších fyzioterapeutek a cvičitelů. Všechny pracovnice byly velmi ochotné; ani jsem nestačila vyslovit přání nebo prosbu a už byla předem splněna. Cítila jsem se tam velmi dobře a jejich péče mi velmi pomohla. Chtěla bych zvláště poděkovat paní cvičitelce Andrejce Tauerové, paní Daniele Líbalové a paní Stáně Vosecké, které o mne pečovaly. Díky jejich péči se mohu vrátit ke svým aktivitám. Velmi dobrý kolektiv, který zde pracuje, si opravdu zaslouží veřejné poděkování a úctu za práci, kterou pro své pacienty koná.

Jana Basáková

Vzpomínáme a děkujeme

V pátek 28.3.2014 navždy odešla paní Vlasta Hnízdilová. Po celý svůj život byla obětavou manželkou, maminkou, babičkou, tchyní, přítelkyní a kamarádkou. Na každého si vždy našla čas, poradila, pofoukala bolístku, pohladila slovem i skutkem. Nikdy jsme ji nezažili našťvanou, dodnes se řídíme spoustou rad, které nám sdělila. Její odchod nás velice zarmoutil. Nikdy na babičku nezapomeneme.

Marcela, Ája, Ondra a Břeťa
Hnízdilovi

Koupím byt v Plané na sídlišti.

Rychle, levně, platím ihned.

Informace na mail: info@dcagency.cz

Nebo na tel.: 603 458 835

Nabízím

pronájem prostoru 20 m²

v zavedeném salonu
v Mar. Lázních, vhodný pro
kosmetiku, tetovací studio a pod.
Částečná klientela zajištěna,
v salonu je již kadeřnictví,
manikúra a pedikúra.

Cena 5.500 Kč včetně energií.

Tel.: 606 810 803.

Prodám AKVÁRIUM,

délka: 81 cm, hloubka: 51 cm,
šířka: 41 cm. Kompletní zařízení
+ rybičky. CENA: 1.000 Kč.

Tel.: 607 456 100.

HLEDÁME LEKTORKY

pro nové multifunkční zařízení v Plané se zaměřením:

- ❖ pilates; kalanetika; aerobic; jóga; cvičení rodičů s dětmi; zdravotní a ostatní kondiční cvičení
- ❖ zumba; břišní; africké či klasické tance

Kontaktní telefon: 776 795 120

Nově INFRASAUNA

Kde: multifunkční zařízení Na Valech 872,
Planá (za obchodním domem)

Provozní doba:

Po-Pá 9:00 - 19:00hodin
rezervace na telefonu

Rezervace infrasauny: 776 795 120



RAZKA s.r.o.
člen Evropského klubu
realitních kanceláří



RAZKA s.r.o.
člen Asociace realitních
kanceláří České Republiky

PROČ PRODÁVAT S NÁMI?



- Prodali jsme nejvíce nemovitostí v této lokalitě (**více než 1500 nemovitostí**)
- Naše služby jsou **komplexní** - od odborného poradenství až po vyřízení veškerých náležitostí spojených s prodejem nemovitosti a následném vyřízení daně z převodu nemovitosti
- Inzerujeme nemovitosti na **více než 30 realitních serverech** (např. **sreality, bazos.cz, reality.idnes.cz, ceskereality.cz, facebook.com, hyperreality.cz** a další)
- Jsme členy **Asociace realitních kanceláří České Republiky**. V rámci tohoto členství tvoříme s dalšími 200 realitními kanceláři největší realitní skupinu, která zvyšuje prodejnost Vaší nemovitosti
- Prostřednictvím **Evropského klubu realitních kanceláří** nabízíme Vaše nemovitosti v **zahraníčí**
- Samozřejmostí je **bezplatná pomoc při financování koupě nemovitostí**. Úzce spolupracujeme s největšími bankovními ústavami
- Náš tým tvoří **profesionální, zkušení a pravidelně školení makléři**

BYT 3+1 PLANÁ



BYT 4+1 PLANÁ



BYT 3+1 S LODŽÍÍ PLANÁ



ZEM. USEDLOST PAVLOVICE



BYT 1+1 PLANÁ



RD PLANÁ



RAZKA s.r.o., pobočka Tachov
nám. Republiky 86, 347 01 Tachov
www.razka.cz

☎ 774 725 355
☎ 374 725 355
info@razka.cz

rychle a profesionálně

Půjčky pro každého!!

Půjčky bez poplatků, registrů,
i bez příjmu.

Rychlé schválení
bez nutnosti os.schůzky.

Telefon 608 744 386 nebo

Mail: vaclavlintner@seznam.cz

TRUHLÁŘSTVÍ

- MARTIN KVĚTOŇ -

Slepá 244, 348 15 Planá,

Tel.: 776 178 883

e-mail: martinkveton@seznam.cz

Výroba: kuchyňské linky, vestavěný nábytek,
interiérový nábytek, dřevěná okna, schodiště,
dveře, zárubně, tesařské práce,
pokládání podlah

STŘECHY SE VŠÍM VŠUDY



HA-HA

- pokrývačské • klempířské • tesařské • zednické práce
- kompletní rekonstrukce RD
- bezkontaktní zateplení fasád systémem GIGATHERM

Rozpočet zdarma

Hájek Petr ☎ 608 960 555 / www.ha-ha.cz

Malířské a lakýrnické práce,
nátery střech a fasád a malování
schodišť

Vlastimil Švejda

Telefon

374 794 895, 737 925 664

Půjčky pro podnikatele!!!!

Rychlé a snadné vyřízení bez zbytečného
papírování. Bez poplatků a registrů.

Telefon 608 744 386

nebo e-mail:

vaclavlintner@seznam.cz

Kulturní kalendář – KVĚTEN 2014

Kdy	V kolik	Co	Kde	Kdo
Květen				
So	3.5.	16.00	1.vernisáž v Galerii ve věži Markéta Zlesáková	Galerie ve věži MěKS Planá <i>potrvá do 5.6.</i>
Po	5.5.	10.00	Oslavy 69.výročí osvobození města Planá	Náměstí Svobody MěKS Planá
Út	13.5.	19.00	Zájezd do Divadla v Mar. Lázních	Divadlo ML MěKS Planá
Út	13.5.	18.00	Koncert žáků ZUŠ Planá	Sál ZUŠ Planá ZUŠ Planá
So	17.5.	9.15	Rozhledny v pohybu (běžecký závod do vrchu)	Rozhledna na Bohušově vrchu Pro Sport Activities (ing.Roman Sladký)
Út	20.5.	16.30	Odpoledne s pohádkou	Městská knihovna- odd.pro děti MěKS Planá-knihovna
Pá	23.5.	18.00-23.00	Noc kostelů- kostel Nanebevzetí Panny Marie	Kostel Nanebevzetí Panny Marie v Plané Farnost Planá (podrobnosti na plakátech)
So	24.5.	18.00	Komorní kytarový recitál	Sál MěKS Planá MěKS Planá, Vstupné 50 Kč
So	24.5.	14.00-20.00	Evropský den sousedů Otín-kostel Jména Panny Marie	Sraz pro pěší 13.30- u AN Planá KOS Planá, Otín
Po	26.5.	17.00	Taroty – přednáška Jarmily Buschové	Sál MěKS Planá MěKS Planá Vstupné 50 Kč
Út	27.5.	18.00	Absolventský koncert ZUŠ Planá	Kostel sv.Petra a Pavla ZUŠ Planá
St	28.5.	18.00	Komponovaný pořad ZUŠ Planá - taneční a dramatické odd.	Sál MěKS Planá ZUŠ Planá
Čt	29.5.	17.00	Setkání s krajinou arch. Ing.Klárkou Salzmann PdD.	Penzion Hafan Studio KOS Planá Penzion HAFAN STUDIO
Pá	30.5.	17.30	Zájezd na abonentní představení	Divadlo J.K.Tyla v Plzni MěKS Planá – předplatné 2014
So	31.5.	17.00	Vernisáž výstavy Iřiny Slámové	Kostel sv.Petra a Pavla MěKS Planá <i>potrvá do 6.7.</i>
Červen				
Ne	1.6.	14.00-18.00	Dětský den v Plané	Dětské hřiště sídl.Fučíkova DDM při ZŠ Planá
So	7.6.	17.00	2.vernisáž v Galerii ve věži Vladimír Franz	Galerie ve věži MěKS Planá

Úterý 6.května GB
20.00 hodin
 vstupné 60 Kč 123 min.

LÁSKY ČAS

Nová romantická komedie od režiséra Richarda Curtise, autora filmových hitů Láska nebeská nebo Deník Bridget Jonesové.

Středa 7.května vstup volný
18.00 hodin

MÁJOVÉ HVĚZDY

Aškenazyho povídkový kaleidoskop prvních květnových dnů pětáctýřicátého roku klade před diváky čtveřici malých, takřka komorních, lidských příběhů, setkávajících se vlastně tak trochu náhodou ve chvílích pro ně osudových. Pro někoho ony májové hvězdy zazářily, jiní už je neviděli.

Pondělí 12.května GB
20.00 hodin
 vstupné 60 Kč 124 min.

NEJVYŠŠÍ NABÍDKA

Film uznávaného italského režiséra Giuseppeho Tornatore vás od prvního okamžiku upoutá kamerou Fabia Zamariona spolu s hudbou legendárního Ennia Morriconeho. Tou nejvyšší ingrediencí ze všech je bezpochyby dokonale herecky vyzrálý Geoffrey Rush (Králova řeč.) Mysteriózní příběh uznávaného znalce výtvarného umění a starožitností, kterého okolí považuje za výstředního génia.

Pondělí 19.května USA
17.00 hodin
 vstupné 50 Kč 96 min.

ZATAŽENO, OBČAS TRAKAŘE 2

Po katastrofální potravinové bouři v prvním filmu byl vynálezce Flint a jeho přátelé nuceni opustit město. Tentokrát Flint ke svému úžasu zjistí, že jeho zařízení stále pracuje a vytváří neuvěřitelné tvory - cosi jako živoucí jídlo.

Úterý 20.května ČR
17.00 hodin
 vstupné 90 Kč 68 min.

SHOW !

Show! je mimořádně vydařeným absolventským filmem Bohdana Bláhovce. Déle než rok sledoval cestu 5Angels za slávou, na první stránky bulváru. Výsledkem je autentický, v mnohém překvapivý až šokující pohled do života teenagerské kapely.

Pondělí 26.května Kopr.
20.00 hodin
 vstupné 90 Kč 125 min.

CESTA DO ŠKOLY

Čtyři děti žijící ve čtyřech různých koutech světa spojuje společná touha po poznání. Uvědomují si, že jedině studium jim může otevřít bránu k lepší budoucnosti a proto se každý den vydávají na dlouhou a strastiplnou cestu za vzděláním.

Úterý 27.května ČR
16.30 hodin
 vstupné 20 Kč 62 min.

POHÁDKOVÉ TAJEMSTVÍ

Pohádky pro nejmenší diváky. Setkání se Štafikem, Špagetkou, Krtkem nebo panem Pipem.

JAN TEPLÍK A KLUB ČESKÉHO POHRANIČÍ POŘADÁJÍ
SLAVNOSTNÍ FILMOVÉ PŘEDSTAVENÍ
 V RÁMCI OSLAV
69. VÝROČÍ OSVOBOZENÍ ČESKOSLOVENSKA
 dne 7. května 2014 od 18.00 hodin v kině Planá

PROGRAM:

- výstava sovětských válečných plakátů v předzáti kina
- uvedení česko-ruského filmu - **MÁJOVÉ HVĚZDY**
- zkrácené digitální prohlídka památníku bitvy o Stalingrad - Mamajeva mohyla

VSTUP VOLNÝ



Sobota 3.května od 16.00 h,
 Galerie ve věži

První vernisáž letošní výstavní sezóny se nám představí výtvarnice Markéta Zlesáková. *Výstava potrvá do 5.6.*
Otevírací doba: Út - Pá 14.00-16.00,
So a Ne 14.00-17.00

Úterý 13.května od 19.00 h,
 Městské divadlo Mariánské Lázně

Zájezd do divadla v Mariánských Lázních na představení **Divadla Jára Cimrmana - Vražda v salonním coupé.**
 Odjezd 18.15 AN Planá.

Pondělí 26.května od 17.00 h,
 sál MĚKS Vstupné 50 Kč

Tarotové karty a druhá přednáška Jarmily Buschové.

Pondělí 5.května
OSLAVY 69.VÝROČÍ OSVOBOZENÍ
Vzpomínková akce u příležitosti
oslav osvobození našeho města
armádou Spojených států
amerických.

10.00 – náměstí Svobody
 Hudební program žáků ZUŠ Planá a ZUŠ Tachov

10.30 – pietní akt u památníku U.S.Army

11.00 – pietní akt u památníku obětem 2. světové války na místním hřbitově

Úterý 20.května od 16.30 h,
 městská knihovna - odd.pro děti
Odpoledne s pohádkou – zve me každého, kdo má rád klasické pohádky na jejich hlasité předčítání.

Sobota 24.května od 18.00 h,
 sál MĚKS
Komorní kytarový recitál
 Klasické kytarové skladby, španělské a jihoamerické rytmy zahrají Miroslav Vlňa, Tim Honzírek, které doplní Jaromír Sieber.
 Vstupné 50 Kč

Pátek 30.května
 Zájezd do Divadla J.K.Tyla v Plzni na abonentní představení „Lháři“.
Odjezd autobusu: u Kapličky 17.20 h,
AN Planá 17.30 h

Sobota 31.května od 17.00 h,
 Kostel sv.Petra a Pavla
 Vernisáž výstavy **PUTOVÁNÍ ČASEM** akademické malířky Iriny Slámové z Tachova. *Výstava potrvá do 6.7.*
Otvírací doba: Pá – Ne 15.00-17.00

Připravujeme!
7.června- Vladimír Franz - 2.vernisáž Galerie ve věži

Čtvrtek 29.5. od 17.00 h - galerie a penzion HAFAN STUDIO (Dukelských hrdinů 102) - **Setkání s krajinou architektkou** Ing. Klárou Salzmann PhD., povídání o krajině Plzeňska, o land artu, o krajinářské soutěži ve Výškovicích aj.

Plánský měsíčník. Vydává Město Planá, IČO 00260096. Redakce: Michaela Mertlová, J.Holek, Z.Kokaislová, L.Vivodíková. Telefon 374752911, 374792100, fax 374752929, e-mail: planskymesicnik@seznam.cz Registrováno u MK ČR pod reg.zn. MK ČR E 13389. Vychází jedenkrát měsíčně. K dostání na poště, v papírnictví Planá a v OD, v trafice p.Filipa, ve večerce ve Hřbitovní ulici, v novinových stáncích na sídlišti, na autob. nádraží, na radnici. Příspěvky a náměty posílejte **přednostně mailovou poštou** na výše uvedenou mailovou adresu (případně je můžete předat do podatelny či vhodit do schránky umístěné zvenku na pravé straně vchodových dveří). Uzávěrka každého 22.dne v měsíci. Omluvte případné chyby v textu. Tisk Lieblprint Planá, tel. 374 794 056