



PLÁNSKÝ MĚSÍČNÍK

Zpravodaj vydávaný městem Planá

Ročník 28 • Číslo 3 • Březen 2018 • Cena 2 Kč



Labutí rybník zachytil Martin Trégler.

Slovo starostky

Vážení občané, letošní zima prý patří k nejteplejším, co paměť sahá. U nás v Plané to znamená, že práce na opravě náměstí zdárně pokračují. Není to jediná dobrá zpráva na počátku roku. Vezmu to popořádě.

1. Obyvatelům Plané se vrací „Meďár“. V minulosti se o jeho koupí uvažovalo mnohokrát. Teď se koupě povedla a myslím, že to může být radost společná všem. Myslím, že veřejná diskuse velmi přispěla k tomu, že cena nakonec byla nižší. Majitelé sami uznali, že první záchranné práce se musí odečíst od jejich představy o ceně. Naš stavební úřad odvedl důslednou a velmi dobrou práci, když ve veřejném zájmu požadoval záchranné práce na památce. Uvnitř tohoto čísla najdete fotografie, jak „Meďár“ dnes vypadá. Není to sice hezký pohled, ale vše je vždy řešitelné. Jsem přesvědčená o tom, že naše město nemůže dopustit, aby památkově chráněné objekty,

obzvláště pokud stojí přímo na náměstí, spadly. To by byl s největší pravděpodobností osud tohoto domu, kdyby ho město nekoupilo. Až bude objekt převeden na město, musí odborník (statik) navrhnout nutné zabezpečovací práce před následující zimou. Z prvních prohlídek vycházejí odhady nutných prací na jeden milion korun. Poté získá město čas si rozmyslet, jak tuto nemovitost v budoucnu využívat a podle toho nechat vypracovat projekt.

2. Za plného chodu opravujeme polikliniku. Chodím tam pravidelně. Vypracovali jsme harmonogram prací. K opravě za chodu jsme se rozhodli po těžké úvaze, protože stěhování ordinací do náhradních prostor by bylo nereálné. Úpravy, které provádějí Plánské služby, tak mohou probíhat až po páté hodině odpolední a o sobotách a nedělích. Uvědomuji si, že je to náročné, jak pro lékaře, tak pro firmu. Přesto jsem přesvědčená, že nakonec budou spokojeni všichni.

3. Kulturní život v prostorách opraveného kina se už začal rozvíjet. Na pravidelných čajích bylo v lednu sedmdesát lidí. Na první seminář - emoční inteligence s Honzou Vojtkem - přišlo třicet lidí. Myslím, že i větší města by nám takovou návštěvnost mohla závidět. Semináře budou pokračovat, srdečně zvu na další díly. Po podzimní tančirně je na březen připraven country bál a celý tento měsíc se konají taneční pro dospělé. Tento prostor si velmi často užívají i děti. Moc by nás potěšilo znát vaše přání a návrhy na další program. Všechny bych také ráda ujistila, že kulturní program se nadále bude ladit a časem přibude i promítání.

Budeme dál hledat nové akce, které dříve nebylo kde pořádat. Město má vůli dát Plané kulturní tvář. Potřebujeme k tomu ale komunikovat také s vámi, kdo se o kulturu zajímáte.

Martina Němečková

Chceme na vesnicích i modré kontejnery na papír?

Nakládání s komunálním odpadem by v naší zemi mělo probíhat v souladu se zákonem o odpadech.

V jednom z úvodních paragrafů tohoto zákona je stanovena i takzvaná hierarchie způsobů nakládání s odpady:

- předcházení vzniku odpadů,
- příprava k opětovnému použití,
- recyklace odpadů,
- jiné využití odpadů, například energetické využití,
- odstranění odpadů.

Předtím než dojde na poslední bod e) v této hierarchii (tj. vyhození do popelnice), by měly být využity možnosti a) – d).

Aby byla zajištěna možnost recyklace podle bodu c), můžeme se v našem městě setkat s celou barevnou škálou nádob na separovaný odpad. Zelené či bílé jsou nádoby na sklo, žluté kontejnery na plasty, modré na papíry, černé na upotřebený potravinářský olej, červené na malá elektrozařízení.

Pro lepší naplnění bodu a) – předcházení vzniku odpadů – jsou od jara do podzimu rozmístěny v ulicích města rovněž hnědé kontejnery na biodepad.

Celá šíře barevné palety různých kontejnerů, popsaná v předchozích řádcích, je k nalezení pouze v katastrálním území Planá u Mariánských Lázní. V našich místních částech jsou z této barevné škály umístěny pouze nádoby zelené a žluté, tedy na sklo a plasty.

V poslední době se začaly množit požadavky našich občanů z místních částí, aby na vesnicích byly kromě nádob na sklo a plasty rozmístěny rovněž kontejnery na papír. S tím, jak vesnické domácnosti postupně přecházejí od klasických jednoduchých kotlů na tuhá paliva k jiným způsobům vytápění, stává se papír i na vesnicích odpadem, kterého je třeba se zbavit jiným způsobem než spálením v kotli. Celý proces recyklace (pronájem kontejnerů, jejich svoz, vytrídění odpadu na třídící lince) samozřejmě něco stojí. Za vytríděný odpad dostává město sice také odměnu od firmy Ekokom (autorizovaná firma zajišťující zpětný odběr a využití odpadu z obalů podle zákona o obalech), výdaje však převažují nad příjmy. Zatím jsme proto byli v rozmístění dalších kontejnerů na separovaný odpad opatrní.

Nicméně jsme si nechali od svozové firmy udělat kalkulaci na případné pokrytí všech

místních částí kontejnery na papír s měsíčním vývozem. Celková částka není nijak závratná. Proto prosím vás, občany a majitele nemovitostí z našich místních částí, abyste nám nějakým způsobem (osobně, telefonem, mailem, na FB) sdělili, zda o rozmístění modrých kontejnerů na papír máte zájem.

Pavel Nutil, místostarosta

Nabídka finančního úřadu

Finanční úřad pro Plzeňský kraj, Územní pracoviště v Tachově, nabízí občanům města Planá včetně přílehlých obcí dne 15. 3. 2018 v době od 12:00 do 16:00 v budově MěÚ Planá možnost podat daňové přiznání k dani z příjmů fyzických osob za zdaňovací období roku 2017 s tím, že přítomné pracovnice budou mít k dispozici požadované formuláře a rovněž budou schopny poskytnout případnou konzultaci k jejich vyplnění včetně provedení kontroly formální správnosti a úplnosti. V této souvislosti je také nutné zmínit dokládání povinných příloh, jako jsou například: potvrzení zaměstnavatele o výši zdanitelných příjmů za rok 2017, potvrzení o sraženém pojistném na životní pojištění či penzijním připojištění, potvrzení o uhrazeném školkovném, potvrzení o poskytnutém daru (např. bezúplatný odběr krve), potvrzení o tom, že druhý z manželů neuplatňuje slevu na vyživované děti, potvrzení o studiu u uplatňovaných zletilých dětí (nebo vlastního studia) apod.

Ing. Vladimír Šácha,

ředitel sekce Územního pracoviště v Tachově

Nová cena stočného od 1. března

V první polovině loňského roku proběhlo tzv. koncesní řízení, v němž byl pro následujících 10 let vybrán nový provozovatel vodovodů a kanalizací v našem městě. Je jím opět firma Vodoservis Planá, s.r.o. Cena vodného a stočného, nabídnutá vítěznou firmou v koncesním řízení, byla zakotvena v koncesní smlouvě. Změna těchto cen je možná jen za přísně stanovených podmínek. Jedna z těchto podmínek - že totiž dojde k významné změně v požadavcích na provozování vodohospodářského majetku - byla naplněna koncem loňského roku. Na čistírně odpadních vod došlo kvůli zpřísněným zákonným požadavkům ke spuštění dvou nových technolo-

gií. Jednou z nich je zařízení na lisování kalu a tedy zvýšení obsahu sušiny v kalu. K lisování je nutné použít pomocný materiál, flokulant. Další novinkou je zařízení na likvidaci fosforu. Základ této technologie je v dávkování železité soli.

Z důvodu zvýšení provozních nákladů tedy provozovatel přišel s oprávněným požadavkem na zvýšení ceny stočného o 1,39 Kč/m³ bez DPH.

Toto bylo radou města schváleno a od 1. 3. 2018 bude cena stočného činit 23,84 Kč/m³ bez DPH, tedy 27,42 včetně DPH.

Pavel Nutil, místostarosta

Z plánské farnosti

Postní a velikonoční program 2018 mimo pravidelný pořad:

V postní neděle Křížové cesty před mší sv. v 8.30 h v Plané.

Pátek 2. 3. – 16.30 – Adorace, mše sv. poté a spolčo na faře (další: 6. 4., 4. 5., 1. 6., 6. 7., 3. 8., 7. 9., 5. 10., 2. 11., 7. 12.)

Sobota 10. 3. – 9.00 – 11.30 – postní duchovní obnova (+ jiný zpovědník) – na faře + oběd a možné pokračování společenství.

Sobota 24. 3. – 8.00 hod – Setkání mládeže s biskupem – odjezd od fary do Plzně a návrat v cca 18 hodin.

Neděle 25. 3. – Květná neděle – pašije, průvod s ratolestmi, nedělní pořad.

Čtvrtek 29. 3. – 17.00 – Zelený čtvrtek – mše sv. ustanovení Eucharistie

Pátek 30. 3. – 17.00 – Velký pátek – pašijová bohoslužba

Sobota 31. 3. – 8.00 – 18.30 – adorace u hrobu Ježíšova

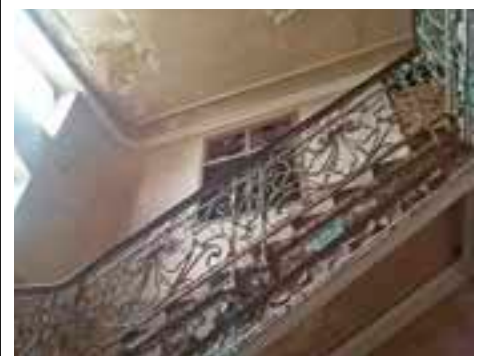
19.00 hod – Vigilie Vzkříšení + křestní slib + křest dospělých.

Neděle 1. 4. – Boží hod velikonoční – mše sv. v nedělním pořádku.

Pondělí 2. 4. – 11.00 – Planá – mše sv.

Jaroslav Šašek, plánský farář

Meďár dnes



Fotografie pořídila Martina Němečková, starostka města.

Březen – do knihovny vlezem

Texty připravila Ivana Vasuková

Měsíc březen je už desetiletí spojován s propagací knih, knihoven, čtení a čtenářů samotných. Městská knihovna letošní březen věnuje první dámě české literatury – Boženě Němcové. A proč zrovna ona? Odpovědí může být umístění v celostátní anketě Kniha mého srdce, kde se její kniha Babička umístila na prvním místě. Poprvé byla Babička vydána v roce 1855 a poté vycházela každoročně až do roku 1959. Výjimkou byl pouze rok 1917. Nejvíce vydání bylo v roce 1940, kdy vyšla 34krát! Do současnosti kniha vyšla ve více jak 370 vydáních.

Za neznámější a nejkrásnější knihu ji považuje i paní Zdena Tomsová z Plzně, která nám laskavě zapůjčila svou sbírku 150 knih Babičky k výstavě. **Od 3. března do 15. března** si budete moci v sále knihovny prohlédnout vydání z 19. století, prvorepubliková, válečná, ale i ze současnosti. Vedle klasických knih uvidíte i např. těsnopisné, divadelní a filmové vydání. Dobové fotografie, ilustrace A. Kašpara, Z. Buriana nebo předmluva A. Jiráskova – to jsou další zajímavosti z této unikátní sbírky. Výstavu jsme nazvali **Babička, kam se podíváš...** Tímto zveme širokou veřejnost na vernisáž, která se uskuteční v **sobotu 3. března** od 14 hodin.

„Kdyby nebylo vzpomínek, člověk by nevěřil, že byl někdy šťasten.“
B. Němcová

Retro recept

Staré kuchařské knihy z 19. století obsahovaly nejen recepty, ale i různá „navedení, která upraví tabulí“ a co servírovat při posvícení, svatbě nebo nějaké jiné duchovní příležitosti. A co konkrétně se vařilo a podávalo za časů Boženy Němcové? Zde vám nabízíme jeden z receptů:

Bába žemlová dle receptu Ludmily Dobrovolné

Vymaž formu, vlož do ní nakrájenou housku, posyp to hrozkami a citronovou kůrou a na to zase polož vrstvu housky, a tak pokračuj dále, vraž do hrnce dvě vejce, přilej smetany dle potřeby, aby nádoba se naplnila, skvrdlej to, osol, vraž do toho jedno neb dvě vejce, přidej trochu citrónové kůry a cukru, aby to bylo dosti sladké, vlej to na housky, posyp to cukrem, omast' to řádně a peč to v troubě, aby to nahoře i dole dostalo pěknou žlutou kůru, pak to posyp ještě cukrem, a dej to i s formou neb rendlíkem na stůl.

Oddělení pro děti a mládež

Dětské oddělení bude celý měsíc ve znamení pohádek a knih Boženy Němcové. Pro malé čtenáře je připravena literární soutěž, hádanky a kvízy. Nejmenší děti mohou přijít na **Pohádkové odpoledne**, které se bude konat v úterý **13. března 2018 od 16.30 hodin** v půjčovně dětského oddělení. A pokud přinesou vymalovaný obrázek, (najdete v druhém sloupci), čeká je sladká odměna!



Malujeme dle poezie

Městská knihovna vyhláší výtvarnou soutěž pro děti a mládež „**Malujeme podle poezie**“. Podmínky soutěže: I. kategorie – děti MŠ, II. kategorie – žáci 1. st. ZŠ, III. kategorie – žáci 2. st. ZŠ. Soutěžící mohou použít jakoukoliv výtvarnou techniku, rozměr příspěvku není omezen. Termín odevzdání je od 5. března do 25. dubna 2018. Výstava bude k vidění v prostorách budovy knihovny od 2. května 2018. V tento den proběhne i vyhlášení a ocenění nejlepších prací.

Nechte se inspirovat básničkami Jiřího Žáčka:

I. a II. kategorie: **Blešky**

Rozhodly se blešky:
„Kdo by chodil pěšky?
My si radši osedláme
kočky, psy a ježky!“

III. kategorie: **Robinsoni**

Sesedli se Robinsoni
v rodné krčmě v přístavu.
Stejně letos jako loni
měli velkou oslavu.

Hodovali spolu s Pátky,
zpívali si jako vy –
a pak jeli zase zpátky
na své pusté ostrovy.

Kreativní odpoledne

Ve středu 28. března 2018 se bude v dětském oddělení knihovny konat kreativní odpoledne. V době od 13 do 15 hodin si zde budou moci všichni zájemci vyrobit velikonoční dekoraci. Dílnička je zdarma a mohou na ní přijít všechny děti – registrace v knihovně není podmínkou!

Na fotografii níže můžete vidět, jaký projekt pod vedením Karly Kratochvílové vznikl v únoru.



Soví strom

Rytíři v KINĚNEKINĚ

V dobách králů a královen, kdy ještě po zemi chodili draci, se narodil rytíř Jiřík. V jeho krvi koluje dobrodružství. Netuší, jakou sílu má láska a co pro ni dokáže udělat, aby zachránil nádhernou Kateřinu. Aby toho nebylo málo o princeznu se pře kníže Eman s Drakem. Jak to dopadne? Nenechte si ujít loutkovou pohádku, která je plná napětí, smíchu a hudby. Délka představení 45 minut, vhodné pro děti od 3 let, vstupné 40 Kč.

Vernisáž výstavy

Výtvarné seskupení
PAMPEKLEC
vás zve na vernisáž výstavy
v sobotu **31. března 2018**
v prostorách tachovského zámku

Ivana Kubičková – obrazy
Jája Eschlerová – keramické skulptury
Jaroslav Koděra – dřevo
Petr Eschler – dřevěné sochy

Výstava potrvá od 31. 3. do 2. 6. 2018

Otevřeno: středa – neděle, 10 – 17 hodin.



Seminář emoční inteligence s Honzou Vojtkem

Ve čtvrtek 8. 2. 2018 se uskutečnil první z řady seminářů s Honzou Vojtkem, a plánským i mimoplánským zájemcům se tak nabídla jedinečná možnost vydat se na cestu za poznáním své mysli. Seminář se odehrál v novém kulturním prostoru KINONEKINO a malý sál, který k tomu byl určen, se zaplnil do posledního místa.

Ústředním bodem tohoto semináře bylo seznámení se s tzv. bludným kruhem, ve kterém většina z nás žije, a který spočívá ve čtveřici „myšlenka – emoce – tělesná reakce – chování“. Problém je v tom, že přisuzujeme svým myšlenkám příliš velkou váhu a vnější

podněty vnímáme jako původce svých potíží. Vnější prostředí při tom sice hraje určitou roli, ale nikoli tu hlavní. To, jaký náboj dáme svým myšlenkám, určujeme my sami. Naše myšlenka (šéf je naštvaný) vyvolá emoci (hněv, strach), a ta následně tělesnou reakci (zrychlený tep, třes rukou, apod.). Ve finále se na základě předešlého začneme nějak chovat (např. zaútočíme nebo se naopak stáhneme do sebe). Pokud tento bludný kruh nahlédneme, je možné do něj i „zasáhnout“ a změnit ho.

Účastníci semináře měli možnost prozkoumat i další zakoutí emoční inteligence a podle atmosféry v hledišti lze soudit, že

si mnozí odnesli cenné poznatky a budou se těšit na další ze série seminářů. Ten bude tentokrát věnován **inteligenci sociální**, a odehraje se opět v KINĚNEKINĚ, a to **ve čtvrtek 8. 3. 2018 od 18 hod.** Jsou srdečně zváni i ti, kteří se prvního semináře nezúčastnili.

Honza Vojtko je párový terapeut, lektor a kouč, který se věnuje i tzv. měkkým a profesním dovednostem, od emoční inteligence po obchodní dovednosti. Zároveň poskytuje poradenství a konzultace na poli vzdělávání a rozvoje zaměstnanců ve firmách.

Kateřina Binková, účastnice semináře

Knižní okénko

Vladimíra Klimecká

Druhý život Marýny G.

Svět žen je vždy jiný než svět mužů. Kronika velké valašské rodiny, v níž projdeme celé 20. století, je psána výhradně z perspektivy žen. Marýna, Růža, Josefka a Fany - kolem nich míjejí československé dějiny se všemi zvraty, propastmi a výšinami, nadějí i rezignací. Obě světové války, osvobození, 50. a 60. léta rezonují ve třech příbězích, čtvrtý je ukotven v naší současnosti. Díky autorčině výraznému talentu vzniká originální, přitažlivý obraz jednoho kraje, jedné země. Novely o čtyřech ženských osudech se postupně splétají do promyšlené románové struktury spojené jedním prostředím. A ačkoli zachycují různá období lidského života i velkých dějin, pokaždé hovoří o fenoménu ženství.



Román Vladimíry Klimecké *Druhý život Marýny G.* získal Literární cenu Knižního klubu a řekla bych, že zaslouženě. Poskytuje barvitý pohled do historie, který zaujme svou poetičností, ale i drsností. V lecčems trochu

připomíná knihu Kateřiny Tučkové Žitkovské bohyně – jednak místem, kde se děj odehrává a i tím, že ženy tu hrají ústřední roli. Jsou to příběhy žen jednoho rodu, kterým je společné to, že navzdory různě těžkým dobám, se snaží svůj život prožít naplno. Mě zaujala následující pasáž, která pěkně ilustruje poetiku a hloubku příběhu:

»...Vojta se rozpálil do ruda, když se s matkou přel. Chtěl ji přesvědčit, že má pravdu. On, velký komunista, přece nebude chodit do kostela.

Matka pozorovala syna s kamennou tváří. Její modré oči temněly, a když domluvil, šlehla po něm takovým pohledem, až ho zamrazilo. „Ty mě starú mamú nebudeš poučovat o životě. Už jsem toho zažila dost. Je jiná doba,

dobře. Lidé se mají líp, ale pamatuj si, zákony si lidé tvoří sami. Dělalj si je takové, jaké je potřebujú. Zažila jsem císaře pána, Masaryka i Hitlera. Každý z nich si vymyslel svůj řád světa. Teď je to zase jinak, ale na jak dlouho? Já jsem v každé době ctila zákony Boží. Ty jsou věčné a tvoří z člověka odraz Boží dokonalosti. Nezavrhuje ve své hlúposti a pýše, hled' podle nich žít. Nebo jednou nebudeš schopný pohlédnout na seba do zrcadla. Když se zpro-nevěříš sobě, žádný řád na světě ťa nezahojí.“ Vojta oněmněl. Jako vždy ho jeho matka, byt' stará a nevdělaná, uzemnila. Cítil pravdu v jejich slovech...«

Přijemné čtení!

Kateřina Binková, knihovnice

Kreslení pravou mozkovou hemisférou

Ve dnech 3.–4. února 2018 proběhlo v Plané v budově knihovny umělecké soustředění – kreslení pravou mozkovou hemisférou. Všichni si s sebou přinesli dobrou náladu a touhu se něčemu novému naučit. Všem nám na kurzu začala naše pravá hemisféra – část mozku plná nespoutaných snů a fantazie - pracovat na plně obrátky díky relaxačním cvičením, které jsme měli možnost si na vlastní kůži vyzkoušet. Paní instruktorka byla velice

milá a ochotná a všem individuálně pomáhala s jejich váhavými kroky. K dispozici bylo mimo jiné něco na zub pro ty mlsné a také dostatek tekutin. Já osobně si z kurzu odnáším spoustu zajímavých tipů a uvolnění z příjemně prožitého víkendů. Obrázky se všem moc povedly a určitě všem doporučuji se na vlastní oči přesvědčit i na facebookových stránkách Ateliéru Mozaika.

Tereza Marešová



COUNTRY BÁL s kapelou REKONVALESCENCE

KINONEKINO, sobota 24. 3. od 20.00 hod. Skupina REKONVALESCENCE vznikla na podzim roku 1981 a poprvé se publiku představila v Malostranské besedě v lednu roku následujícího. Už od začátku směřovala k muzice, které se tenkrát říkalo „moderní country“, nicméně díky povinné branné službě se její hudební rozjezd poměrně protáhl. Od roku 1986, kdy došlo ke stabilizaci personálu, se kapela věnovala především vlastní tvorbě (ze které více méně čerpá dodnes). V letech 1986-1996 s ní spolupracovala řada tehdy známých countrymanů (Jindra Šťáhlavský, Johnny Sailer, Vítek Tučný, Martin Javůrek) a řádným členem byl kupříkladu také dnešní „Taxmen“ Pavel Kaiser. Po roce 1989 pořídila Rekonvalence (v různých sestavách) několik nahrávek pro vydavatelství Multisonic a Venkow, na vlastní album se ale již nedostalo. Nová éra začala pro kapelu na podzim roku 2011, kdy se, po vydařené oslavě nedožitéh kapelních třicátin, rozhodlo několik pamětníků obnovit činnost. Výsledkem bylo přede-

vším nečekaně třetí místo v soutěži „Talent Country rádia“ (s písní „Johnny 78“) a také nastudování programu „Country slezina – čili vzpomínky na starý písň, kecy a ksichty“, ve kterém se Rekonvalence vrací k vlastním písním a také tvorbě kamarádů, kteří již nemohou aktivně vystupovat. Na podzim 2012 se, po šestadvaceti letech čekání, stal řádným členem také zpěvák Martin Javůrek. Současné složení: Jiří Chládek – solo zpěv, Jerry Lee Juza – fůkačka a hrdelní zvuky, Ivan Huyer Halada – ak. kytara/zpěv, Bezi sr. – bicí, Štěpán Pospíšil – basovka, Milan Štěpánek – fidle, Aleš Chroust – sólovka, Bezi jr. – plky, Martin Javůrek zpěv a jako host Honza Kopal se svou steelkou ČILI PĚKNÁ SMEČKA !!!! Po bezmála pětatřiceti letech činnosti začíná skupina Rekonvalence konečně vzdávat čest svému názvu! I tak stále baví posluchače country muzikou. **Vstupné 190 Kč, předprodej od 19. 2. 2018 v Městské knihovně Planá, tel.: 374 792 721.**

Blanka Borůvková



Proměna plánského kina

Patřím ke generaci těch dříve narozených a mohu vyprávět o tom, jak vypadal život v Plané v době, kdy značná část jejich současných obyvatel ještě nebyla na světě. Vzpomínám, jak jsme počátkem padesátých let chodili do kina do hotelu Černý medvěd (tehdy Rudá hvězda). Promítání probíhalo na pódiu sálu, kde se jindy uskutečňovaly plesy nebo jiné kulturní akce.

Koncem padesátých let byla postavena nová budova kina, na svou dobu velmi moderní. Kino dostalo název „Pohraniční stráž“, a to nejspíš proto, že se na výstavbě významně podíleli vojáci. Protože tehdy většina lidí ještě neměla televizi, bylo kino hlavním zdrojem kulturního vyžití v Plané. Program kina byl v rámci tehdejších možností na dobré úrovni. V této souvislosti musím vzpomenout na vedoucí kina, a to pana učitele Zdvořáka a posléze pana Jiřího Kalaše, který vedl kino několik desetiletí. Za jeho vedení bylo plánské kino dokonce zapojeno do programů filmových festivalů. Nelze také opomenout dlouholetého promítače pana Hermana Vojtěcha.

Od určité doby ale začala návštěvnost kina upadat. Svou úlohu sehrálo zvyšování počtu televizních kanálů, videa, videopůjčovny, počítače atd. Sláva kina v té někdejší podobě se již nemůže vrátit, proto by se nabízelo řešení: kino zrušit, zbourat, udělat z něj skladiště nebo něco podobného. Jsem rád, že vedení města rozhodlo jinak. Kino bylo přebudováno, a to pro mne překvapivě povedeným způsobem. Dva sály umožňují konání širokého spektra různých představení, tanečních zábav, koncertů apod. Zajímavé je panelové řešení podlahy ve větším ze sálů, kdy panely sestaví pódium ve tvaru a velikosti, jaké bude k uskutečnění toho kterého představení třeba. Něco takového jsem ještě neviděl. Také malá kavárna u vchodu je příjemná. V „KINĚKINĚ“ se již uskutečnila řada akcí se značnou návštěvností. Jsem také rád, že již v tomto roce bude nakoupeno zařízení k promítání filmů, takže opět budeme moci chodit v Plané do kina.

Za revitalizaci plánského kina bych chtěl představitelům radnice poděkovat, a to jménem svým a jménem dalších spokojených návštěvníků.

M. Burda

Zápis do prvních tříd ZŠ

Zápis do prvních tříd pro školní rok 2018/2019 se bude konat ve čtvrtek **5. dubna 2018 od 14.30 do 18.30 hodin** v budově ZŠ Na Valech. K zápisu se dostaví děti narozené v období od 1. září 2011 do 31. srpna 2012 a děti s odkladem povinné školní docházky z loňského roku. Rodiče k zápisu vezmou svůj občanský průkaz a rodný list dítěte. Zápisní list do 1. třídy a žádost o přijetí k povinné školní docházce vyplní rodiče na místě zápisu. Rodič, který žádá pro své dítě odklad povinné školní docházky, se dostaví i s dítětem k zápisu v řádném termínu.

Mgr. Blanka Iccacová



Komentovaná vycházka za starými stromy u Chodové Plané

Stejně jako v předchozích letech nechybí ani letos na prahu jara v kulturním přehledu nabídka komentované vycházky do přírody. Uskuteční se v **sobotu 24. března 2018**; sraz účastníků je v 8.30 hodin u kostela sv. Jana Křtitele v Chodové Plané. Naše další putování po starých stromech naváže na dřívější exkurze v Plané a v chodovoplánském zámeckém parku a na vycházky do údolí Kosího potoka a Mže. Tentokrát se vydáme do zemědělské krajiny západně od městyse Chodová Planá. Krajina, která na první pohled nijak zvláště nezaujme, je v detailu prosycená starými stromy, a to ne ledajakými. V lukách, polích i lesíkách potkáme jeden z největších dubů zimních na západě Čech, seznámíme se s mohutnou lípou (na přiloženém obrázku s průvodci avizované exkurze), postojíme pod kmeny statných douglasek. Během vycházky si tak představíme několik desítek starých stromů, zejména dubů, ale i jilmů, lip a smrků nebo již zmiňovaných douglasek tisolistých. Protože se budeme pohybovat jen částečně

po cestách, doporučuji dobrou obuv a oblečení dle aktuálního počasí. Spolu se mnou vás krajinou starých stromů provedou a předají své bohaté zkušenosti RNDr. Jaroslav Michálek (mimo jiné autor publikací o památných stromech Plzeňského a Karlovarského kraje) a Ing. Petr Uhlík, oba pracovníci sokolovského muzea.

Ing. Miroslav Tréglér



U nás ve školce

Dne 14. února 2018 se všechny děti vypravily do KINA v Plané. A výprava to byla veliká. Čekal nás KARNEVAL plný smíchu. Nikdo nezapomněl masku a všem to moc slušelo. Užili jsme si tu společně s FEŠÁKEM PÍNEM A SLEČNOU BŮNOU spoustu legrace. Soutěžilo se, tančilo i zpívalo.

Moc děkujeme za sponzorský dar CHODOVARU Chodová Planá – občerstvení v podobě Ilsana přišlo opravdu vhod.

Také děkujeme fotografovi Miroslavu Ludvíkovi a těšíme se na fotografie z naší společné akce.

Za MŠ Planá Lenka Vivodíková



Také Planá má své olympioniky

Zatímco ZOH v Pchjongčchangu teprve začaly, Hry VIII. zimní olympiády dětí a mládeže 2018 své medailisty již znají. Tuto sportovní akci, která se svým rozsahem a návštěvností řadí k největším v republice (cca 1700 účastníků) hostil na svých sportovištích Pardubický kraj, s olympijským centrem v Litomyšli. Pořadatelé vypsalí 11 sportovních soutěží, kromě klasických zimních disciplín také doplňkové soutěže v tanci a šachu. Účastníci této zimní olympiády mohou být sportovci od 10 do 16 let.

Možnost zúčastnit se této výjimečné sportovní události dostali i dva plánské sportovci. Prvním z nich je Ondřej Křemen, hokejista HC Tachov – hostující v HC Škoda Plzeň. Účast si vybojoval v kvalifikačních závodech Plzeňského kraje, kde vyhrál kategorii ročníku 2005. Na hrách závodil ve čtyřech disciplínách rychlobruslení (111 m, 333 m, 500 m a štafeta). Nejlepšího výsledku dosáhl na 500 metrů, a to 7. místa. Druhou vybranou je šachistka Michaela Marešová (klub ŠK 64 Plzeň), která soutěžila ve dvou šachových disciplínách, v jednotlivcích získala 10. místo a v družstvech 6. místo. Pro oba plánské to byla v letošním roce olympijská premiéra a držíme palce, aby se jim v jejich sportovní kariéře dále dařilo a sport jim dělal jen radost.

Milena Nová



SRPŠ při Základní škole v Plané a zaměstnanci školy

VÁS SRDEČNĚ ZVOU

10. března 2018

od 20.00 hodin
v aule školy
na náměstí Svobody

Vstupné: 250,- Kč

Hraje: DUO ANYWAY

Předtančení profesionálů.

Prodej od 26. února 2018 v kanceláři školy na náměstí. tel.: 374 630 421 e-mail: namesti@zs-plana.cz

Výtěžek z plesu je každoročně věnován prostřednictvím SRPŠ žákům školy.

Kantorský bál 19.

Inosit vlastní nápoje není povoleno!

Grafické zpracování: *Grafika* Jana Mašková
www.grafika-maskova.cz

Tisk: **MARIEN PRINT** www.marienprint.cz

STŘECHY



HA-HA

rekonstrukce RD
tel. 608 960 555
www.ha-ha.cz

**Nebankovní
půjčky**

V případě zájmu nás kontaktujte
na telefonu: 776 315 619

Více informací na
www.proficredit.cz

Půjčka od nás se vyplácí:

- peníze máte na účtu rychle
- nepožadujeme informace o účelu

Adresa: Karolíny Světlé 505, Tachov

Zprostředkovatel pracuje jako výkonný zástupce
pro společnost PROFIT CREDIT Czech, a.s.
a je oprávněn ke spolupráci při uzavření smlouvy
o úvěru a péči o klienta po uzavření smlouvy o úvěru.

Pila starý mlýn Potín s.r.o.

Stavební řezivo, střechy, krovy, pergoly, fošny, hrano-
ly, prkna a latě. Palivové a krbové štipané dřevo, délka
dle přání.

Dřevařské výrobky

Otevřeno v týdnu i soboty .



www.pilamlyn.cz

Tel: 775133747, email: pilamlyn@gmail.com

Broušení pilových kotoučů



Karlín 600 Planá
Kotschy Roman
Tel. 720 966 099

Pronajmu

kompletně zařízený byt 4+1

v Bohušově ulici v Plané
o výměře 90,63 m², s lodžii

Info na tel.: 777 066 053

Inzerát SoftA.cz:

**GDPR seminář včetně vzorového auditu
a interní směrnice či GDPR školení
zaměstnanců levně v Tachově a ve Stříbře.**

www.SoftAg.cz



Lesní společnost Přimda, s.r.o.
areál dopravy a dílen v Plané, Nádražní 545

prijme:

opraváře

(lesní techniky a nákladních automobilů)

Podmínka:

svářečské zkoušky
(elektrika, autogen, popř. CO)
řidičské oprávnění (B, T, popř. C)

Zájemci se mohou hlásit

u Ing. Lívance, v Plané, Nádražní 545, tel. 374 792 374.

Prodej slepiček

Drůbež Červený Hrádek opět prodává slepičky z našeho
chovu, typu Tetra hnědá, Dominant ve všech barvách
a slepičky Green Shell-typu Arakauna.

Stáří 15–20 týdnů, cena 159–195 Kč/ ks.

Prodej: 12. března 2018

Planá – u autobus. nádraží – 15.30 hod.

Při prodeji slepiček – výkup králíčích kožek – cena dle poptávky.

Informace: Po–Pá 9.00 – 16.00 hod.

Tel.: 601 576 270, 728 605 840

BŘEZEN 2018

Místo	Datum			Název	Vstupné	Pořadatel
Městská knihovna – sál	3. 3.	so	14.00	Vernisáž výstavy Babička, kam se podíváš – promítání, mluvené slovo	vstup volný	Město Planá-odbor kultury, knihovna@muplana.cz
Městská knihovna – sál	3.–15. 3.	po–ne	13.00–15.00	Babička, kam se podíváš – výstava 150 vydání knihy B. Němcové	dobrovolné vstupné	Město Planá-odbor kultury, knihovna@muplana.cz
KINONEKINO	4. 3.	ne	16.00	Rytiři, divadlo Toymachine	40 Kč	Město Planá-odbor kultury, kino@muplana.cz
KINONEKINO	5. 3.	po	9.00 + 10.15	Kocour v botách, divadlo Toymachine	40 Kč	Město Planá-odbor kultury, kino@muplana.cz
KINONEKINO	6. 3.	út	9.00–16.00	Plánský Tajtrlík – oblastní kolo krajské přehlídky dětských divadel / celodenní program	vstup volný	Město Planá-odbor kultury, kino@muplana.cz
Cukrárna U Kostela	7. 3.	st	17.30	Přednáška O nových postupech a možných příčinách školního neúspěchu Mgr. Emmerlingové	vstup volný	Cukrárna U Kostela, tel. 739 941 018
KINONEKINO	8. 3.	čt	18.00	Sociální inteligence – druhá přednáška Honzy Vojtky	140 Kč	Město Planá-odbor kultury, kino@muplana.cz
Aula ZŠ, nám. Svobody	10. 3.	so	20.00	KANTORSKÝ BÁL – hraje duo ANYWAY	250 Kč	Základní škola Planá, tel. 374 630 421
Městská knihovna – dětské oddělení	13. 3.	út	16.30	Pohádkové odpoledne – Čert a Káča	vstup volný	Město Planá-odbor kultury, knihovna@muplana.cz
KINONEKINO	13. 3.	út	19.00	Taneční pro dospělé – první lekce kurzů pod vedením tanečních mistrů Cíchoých	6 lekcí 1300 Kč *	Město Planá-odbor kultury, kino@muplana.cz
KINONEKINO	18. 3.	ne	14.30	Odpolední čaje pro seniory – hraje Lázeňské duo z Mariánských Lázní /v ceně vstupného malé občerstvení/	50 Kč	Město Planá-odbor kultury, kino@muplana.cz
KINONEKINO	20. 3.	út	19.00	Taneční pro dospělé – druhá lekce kurzů pod vedením tanečních mistrů Cíchoých	6 lekcí 1300 Kč *	Město Planá-odbor kultury, kino@muplana.cz
Chodová Planá, u kostela	24. 3.	so	8.30	Komentovaná vycházka za starými stromy, sraz u kostela sv. Jana Křtitele v Chodové Plané	vstup volný	Muzeum Sokolov, tel: 720 507 547, 724 945 922, Město Planá-odbor kultury
KINONEKINO	24. 3.	so	20.00	Country bál s kapelou Rekonvalescence – s písničkami Greenhorns, M. Tučného atp.	190 Kč *	Město Planá-odbor kultury, kultura@muplana.cz
KINONEKINO	26. 3.	po	17.00	Valné shromáždění MAS Český západ	pouze pro členy MAS	Město Planá-odbor kultury, kino@muplana.cz
Kostel sv. Petra a Pavla	27. 3.	út	18.00	Velikonoční koncert žáků ZUŠ Planá		ZUŠ Planá zusplana@quick.cz
KINONEKINO	27. 3.	út	19.00	Taneční pro dospělé – třetí lekce kurzů pod vedením tanečních mistrů Cíchoých	6 lekcí 1300 Kč *	Město Planá-odbor kultury, kino@muplana.cz
Městská knihovna – dětské oddělení	28. 3.	st	13.00-15.00	Kreativní odpoledne – velikonoční dekorace	vstup volný	Město Planá-odbor kultury, knihovna@muplana.cz
DJKT Plzeň – Nová scéna	28. 3.	st	17.20/17.30	Zájezd na divadelní představení – LIDUSCHKA (BAAROVÁ), DJKT Plzeň – Nová scéna	555 Kč *	Město Planá-odbor kultury, kultura@muplana.cz

Kulturní adresy v Plané:

Městský úřad – nám. Svobody 1, **odbor kultury, městská knihovna, infocentrum** – nám. Svobody 56, **KINONEKINO** – nám. Svobody 34, **Galerie ve věži** – Kostel Nanebevzetí Panny Marie – Kostelní ulice, **Kostel sv. Petra a Pavla** – Bezdrůžická ulice.

Připavujeme na DUBEN...

KINONEKINO	18. 4.	út	19.00	Simona Babčáková a improvizací skupina NO A!	220 Kč *	Město Planá-odbor kultury, kino@muplana.cz
Západočeské divadlo v Chebu	24. 4.	út	17.45/17.50	Zájezd na divadelní představení – OTHELLO, Západočeské divadlo v Chebu	290 Kč *	Město Planá-odbor kultury, kultura@muplana.cz

* Předprodej vstupenek probíhá v Infocentru (budova Městské knihovny – oddělení pro dospělé).



PLÁNSKÝ MĚSÍČNÍK • Periodický tisk územního samosprávného celku • 28. ročník • VYDAVATEL: Město Planá, náměstí Svobody 1, 348 15 Planá, IČO 00260096 • KOREKTOR: Kateřina Binková • EDITOR: pozici dočasně zastává Tereza Coufalová
E-MAIL: planskymesicnik@muplana.cz • REDAKČNÍ RADA: Tereza Coufalová, Blanka Borůvková, Kateřina Binková CENA: 2 Kč
NÁKLAD: 950 ks • TISK: H.R.G. spol. s r.o., Svitavská 1203, 570 01 Litomyšl
PRODEJNÍ MÍSTA: Česká pošta, trafika (nám. Svobody), drogerie Fialka, Papírnictví Planfilm, obchodní dům, pokladna MěÚ Planá, infocentru, Galerie Hařan Studio, Autodílý Vilimová (ul. Na Sádkách 834), samoobsluha na sídlišti (ul. Fučíkova), Cukrárna U Kostela, bufet náměstí, hračky Klimentová, Roxy na nádraží, Bylinky Bonka, Lékárna Chodová Planá (Chodská 4, Chodová Planá)
UZÁVĚRKA ČÍSLA 04/2018: 15. BŘEZEN 2018. Příspěvky zasílejte na e-mail redakce, popřípadě vhodte do poštovní schránky umístěné u vchodu na radnici. Redakce si vyhrazuje právo příspěvky zkrátit, upravit či nezveřejnit, zejména s ohledem na omezený rozsah periodika. Zapsáno v evidenci periodického tisku Ministerstva kultury pod registrační značkou MK ČR E 13389.